



## ПРАВИТЕЛЬСТВО САНКТ-ПЕТЕРБУРГА

## ПОСТАНОВЛЕНИЕ

ОКУД

05.10.2010

№ 1338

Об утверждении проекта планировки  
с проектом межевания территории части  
производственной зоны «Парнас»,  
ограниченной 5-м Верхним пер.,  
Домостроительной ул., пр.Культуры,  
в Выборгском районе

В соответствии со статьей 45 Градостроительного кодекса Российской Федерации и в целях обеспечения градостроительного развития территории части производственной зоны «Парнас», ограниченной 5-м Верхним пер., Домостроительной ул., пр.Культуры, в Выборгском районе Правительство Санкт-Петербурга

## ПОСТАНОВЛЯЕТ:

1. Утвердить проект планировки территории части производственной зоны «Парнас», ограниченной 5-м Верхним пер., Домостроительной ул., пр.Культуры, в Выборгском районе в составе:

1.1. Чертеж планировки территории части производственной зоны «Парнас», ограниченной 5-м Верхним пер., Домостроительной ул., пр.Культуры, в Выборгском районе (красные линии, объекты инженерной и транспортной инфраструктур) согласно приложению № 1.

1.2. Чертеж планировки территории части производственной зоны «Парнас», ограниченной 5-м Верхним пер., Домостроительной ул., пр.Культуры, в Выборгском районе (линии, обозначающие дороги, улицы, проезды; границы зон планируемого размещения объектов капитального строительства) согласно приложению № 2.

1.3. Положение о размещении объектов капитального строительства, характеристиках планируемого развития территории и характеристиках развития систем социального, транспортного обслуживания и инженерно-технического обеспечения, необходимых для развития территории части производственной зоны «Парнас», ограниченной 5-м Верхним пер., Домостроительной ул., пр.Культуры, в Выборгском районе согласно приложению № 3.

2. Утвердить проект межевания территории части производственной зоны «Парнас», ограниченной 5-м Верхним пер., Домостроительной ул., пр.Культуры, в Выборгском районе в составе:

2.1. Чертеж межевания территории части производственной зоны «Парнас», ограниченной 5-м Верхним пер., Домостроительной ул., пр.Культуры, в Выборгском районе (красные линии, границы зон с особыми условиями использования территории) согласно приложению № 4.



2.2. Чертеж межевания территории части производственной зоны «Парограниченной 5-м Верхним пер., Домостроительной ул., пр.Куль в Выборгском районе (границы застроенных земельных участков; границы формиру земельных участков, планируемых для предоставления физическим и юридическим для строительства) согласно приложению № 5.

3. Постановление вступает в силу на следующий день после его официал опубликования.

4. Контроль за выполнением постановления возложить на вице-губерн Санкт-Петербурга Филимонова Р.Е.

Губернатор  
Санкт-Петербурга



*[Handwritten signature]*

В.И.Матви

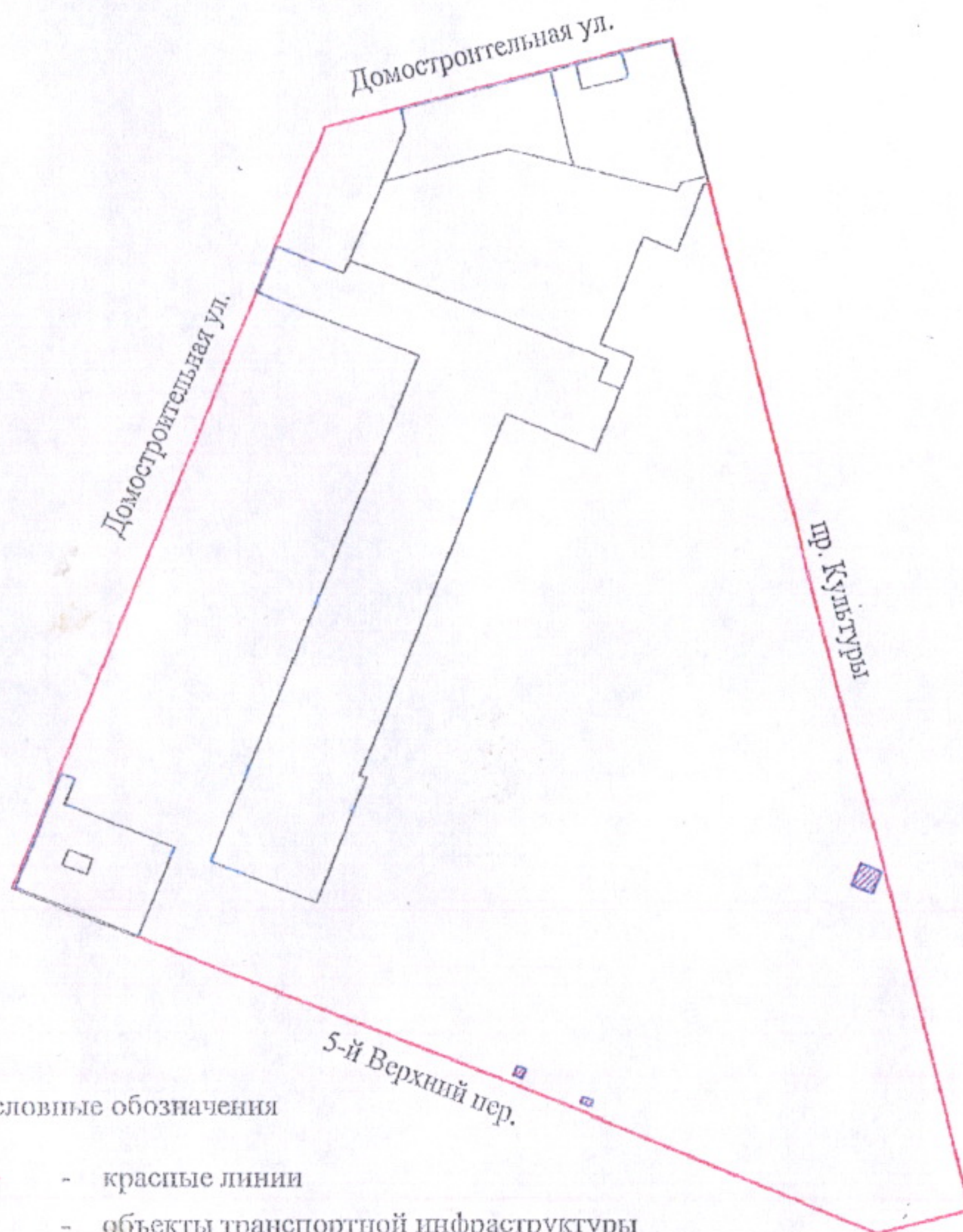


Приложение № 1  
к постановлению  
Правительства Санкт-Петербурга

от 05.10.10 № 1338

### ЧЕРТЕЖ

планировки территории части производственной зоны «Шарнас», ограниченной  
5-м Верхним пер., Домостроительной ул., пр. Культуры, в Выборгском районе  
(красные линии, объекты инженерной и транспортной инфраструктур)



Условные обозначения

- красные линии
- объекты транспортной инфраструктуры
- объекты инженерной инфраструктуры



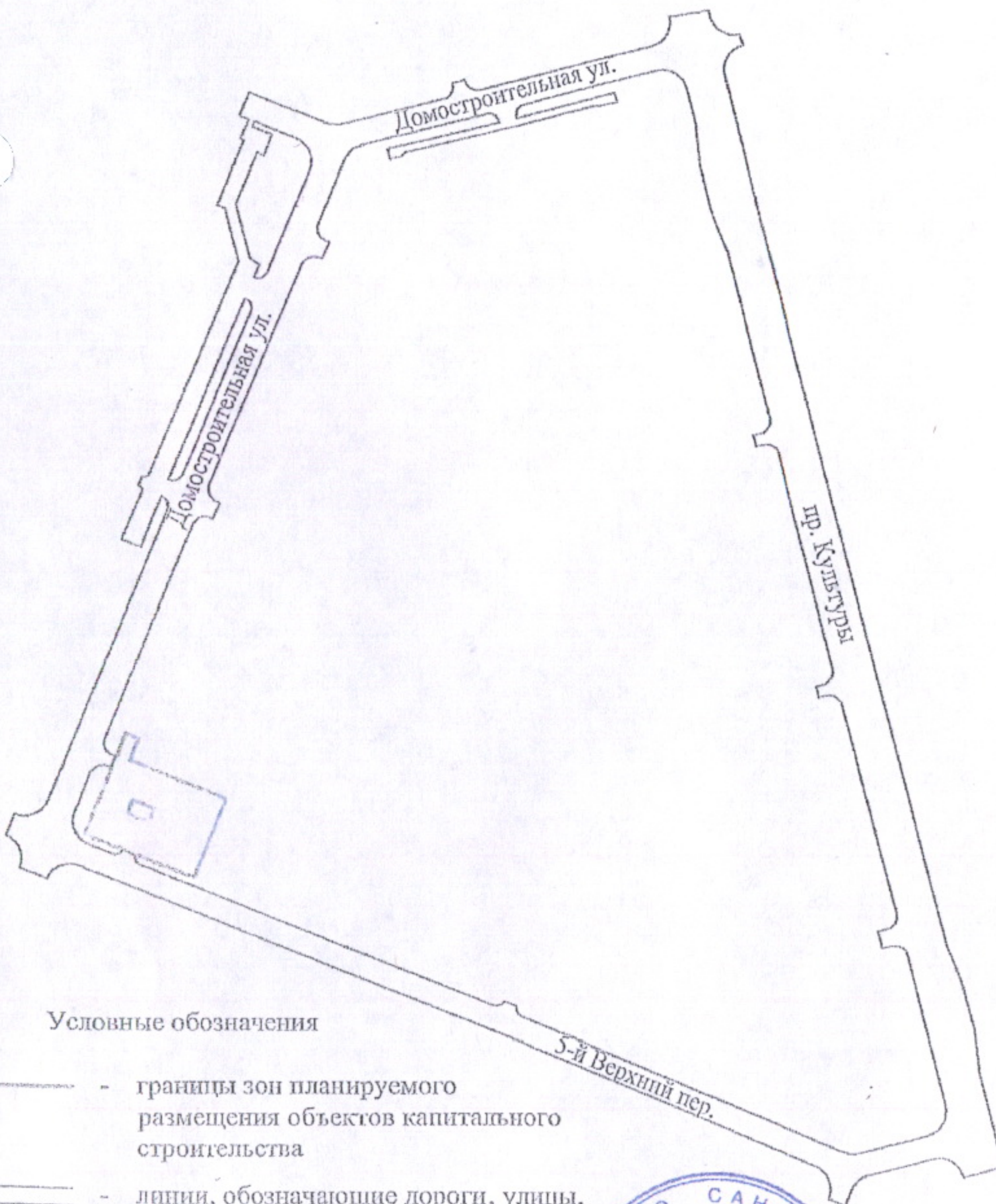


Приложение № 2  
к постановлению  
Правительства Санкт-Петербурга



от 05.10.10 № 1338

### ЧЕРТЕЖ

планировки территории части производственной зоны «Шарнас», ограниченной  
5-м Верхним пер., Домостроительной ул., пр. Культуры, в Выборгском районе  
(линии, обозначающие дороги, улицы, проезды; границы зон планируемого размещения  
объектов капитального строительства)



#### Условные обозначения

-  - границы зон планируемого размещения объектов капитального строительства
-  - линии, обозначающие дороги, улицы, проезды





Приложение № 3  
к постановлению  
Правительства Санкт-Петербурга  
от 05.10.10 № 1338

### ПОЛОЖЕНИЕ

о размещении объектов капитального строительства, характеристиках планируемого развития территории и характеристиках развития систем социального, транспортного обслуживания и инженерно-технического обеспечения, необходимых для развития территории части производственной зоны «Парнас», ограниченной 5-м Верхним пер., Домостроительной ул., пр.Культуры, в Выборгском районе

1. Границами проекта планировки с проектом межевания территории части производственной зоны «Парнас», ограниченной 5-м Верхним пер., Домостроительной ул., пр.Культуры, в Выборгском районе (далее – территория) являются:

с северо-запада – Домостроительная ул.;  
с запада – Домостроительная ул.;  
с северо-востока – пр.Культуры;  
с юго-запада – 5-й Верхний пер.

#### 2. Параметры застройки.

№ п/п	Параметры	Единица измерения	Количество
1	Площадь территории в границах элемента планировочной структуры, в том числе:	га	18,26
1.1	Площадь застроенных земельных участков	га	17,90
1.2	Площадь формируемых земельных участков	га	0,36
1.3	Площадь территории общего пользования	га	0,00
2	Плотность застройки	кв.м общей площади/га	4500,00
3	Величина отступа от красных линий	м	0,00

#### 3. Характеристики планируемого развития территории.

№ п/п	№ земельного участка	Функциональное назначение объекта капитального строительства	Площадь земельного участка, га	Максимальная общая площадь объекта, капитального строительства, кв.м	Примечание
	2	3	4	5	6
1. Формируемые земельные участки, планируемые для предоставления физическим и юридическим лицам для строительства					
1	1	Объект транспорта	0,36	183	Проход (проезд) по земельному участку осуществляется к земельному участку 11



1	2	3	4	5	6
2.3.Застроенные земельные участки					
2.1	2	Объект транспорта	0,04	-	-
2.2	3	Объект транспорта	0,33	-	-
2.3	4	Объект транспорта	0,42	-	-
2.4	5	Объект складского назначения	0,31	-	-
2.5	6	Объект транспорта, встроенная трансформаторная подстанция	1,20	-	-
2.6	7	Административно-управленческий и общественный объект	1,03	-	-
2.7	8	Объект транспорта	2,28	-	-
2.8	9	Объект складского назначения	2,60	-	-
2.9	10	Промышленный объект, отдельно стоящая трансформаторная подстанция	4,96	-	-
2.10	11	Объект транспорта	0,01	-	Проход (проезд) к земельному участку осуществляется по земельному участку
2.11	12	Промышленный объект	0,38	-	-
2.12	13	Промышленный объект	1,59	-	-
2.13	14	Промышленный объект	0,66	-	Проход (проезд) к земельному участку осуществляется по земельному участку 19; проход (проезд) по земельному участку осуществляется к земельным участкам 17, 18
2.14	15	Промышленный объект, встроенная трансформаторная подстанция	1,07	-	-
2.15	16	Административно-управленческий и общественный объект	1,00	-	-
2.16	17	Промышленный объект, блочная комплектная трансформаторная подстанция	0,003	-	Проход (проезд) к земельному участку осуществляется по земельным участкам 14, 15



1	2	3	4	5	6
2.17	18	Промышленный объект, водомерный узел	0,002	-	Проход (проезд) к земельному участку осуществляется по земельным участкам 14, 19
2.18	19	Промышленный объект	0,02	-	Проход (проезд) по земельному участку осуществляется к земельным участкам 14, 17, 18

#### 4. Характеристика развития систем социального обслуживания территории.

На территории проектирования предусматривается размещение объектов розничной торговли не менее чем на 45 кв.м торговой площади и объектов общественного питания (кафе) не менее чем на 8 посадочных мест для обслуживания работающих на земельном участке 1.

#### 5. Характеристика развития систем транспортного обслуживания территории.

Предусматривается реконструкция существующей улично-дорожной сети с доведением ее до соответствующих нормативных параметров.

На территории проектирования предусматривается размещение объекта транспорта для обслуживания легкового автотранспорта с количеством постов не менее трех на земельном участке 1. Обеспеченность необходимыми парковочными местами осуществляется за счет открытой стоянки на территории участка.

#### 6. Характеристика развития систем инженерно-технического обеспечения территории.

Водоснабжение – 3,91 куб.м/сутки предусматривается от системы централизованного водоснабжения.

Водоотведение – 4,76 куб.м/сутки предусматривается в систему централизованной канализации.

Электроснабжение – 30 кВА предусматривается от системы централизованного электроснабжения.

Инженерное обеспечение территории – не ранее срока подключения к сетям инженерно-технического обеспечения, определенного мероприятиями Программы комплексного развития систем коммунальной инфраструктуры Санкт-Петербурга по разделам тепло-, водоснабжения, водоотведения и очистки сточных вод до 2015 года, утвержденной постановлением Правительства Санкт-Петербурга от 21.10.2008 № 1270.

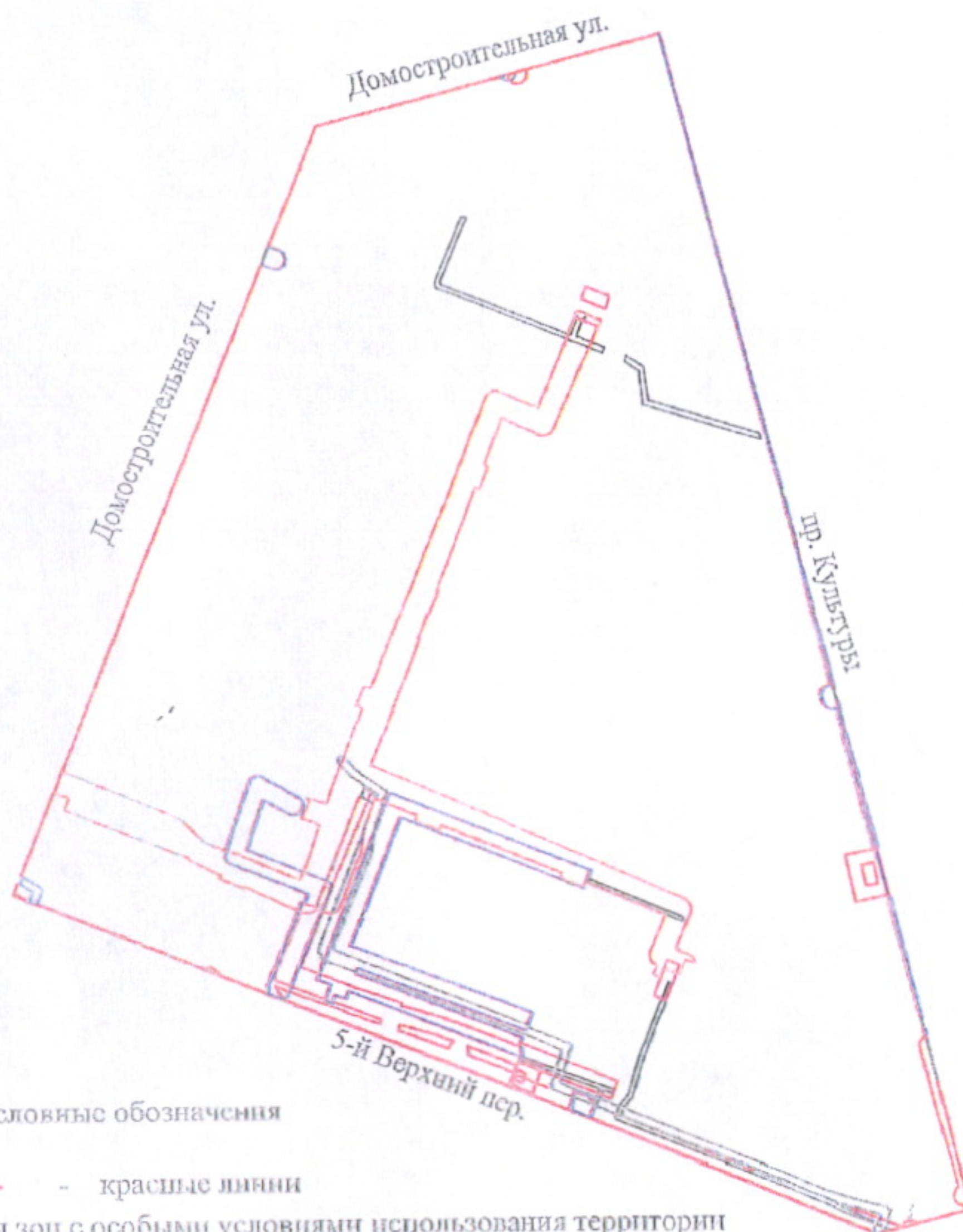




от 05.10.10 № 1338

ЧЕРТЕЖ

межевания территории части производственной зоны «Дарнас», ограниченной  
5-м Верхним пер., Домостроительной ул., пр. Культуры, в Выборгском районе  
(красные линии, границы зон с особыми условиями использования территории)



Условные обозначения

— красные линии

Границы зон с особыми условиями использования территории

- охранный зона канализационных сетей
- охранный зона водопроводных сетей
- охранный зона газораспределительной сети
- охранный зона тепловых сетей
- охранный зона подземных кабельных линий электропередачи
- охранный зона подстанций и других электротехнических сооружений
- охранный зона сетей связи и сооружений связи

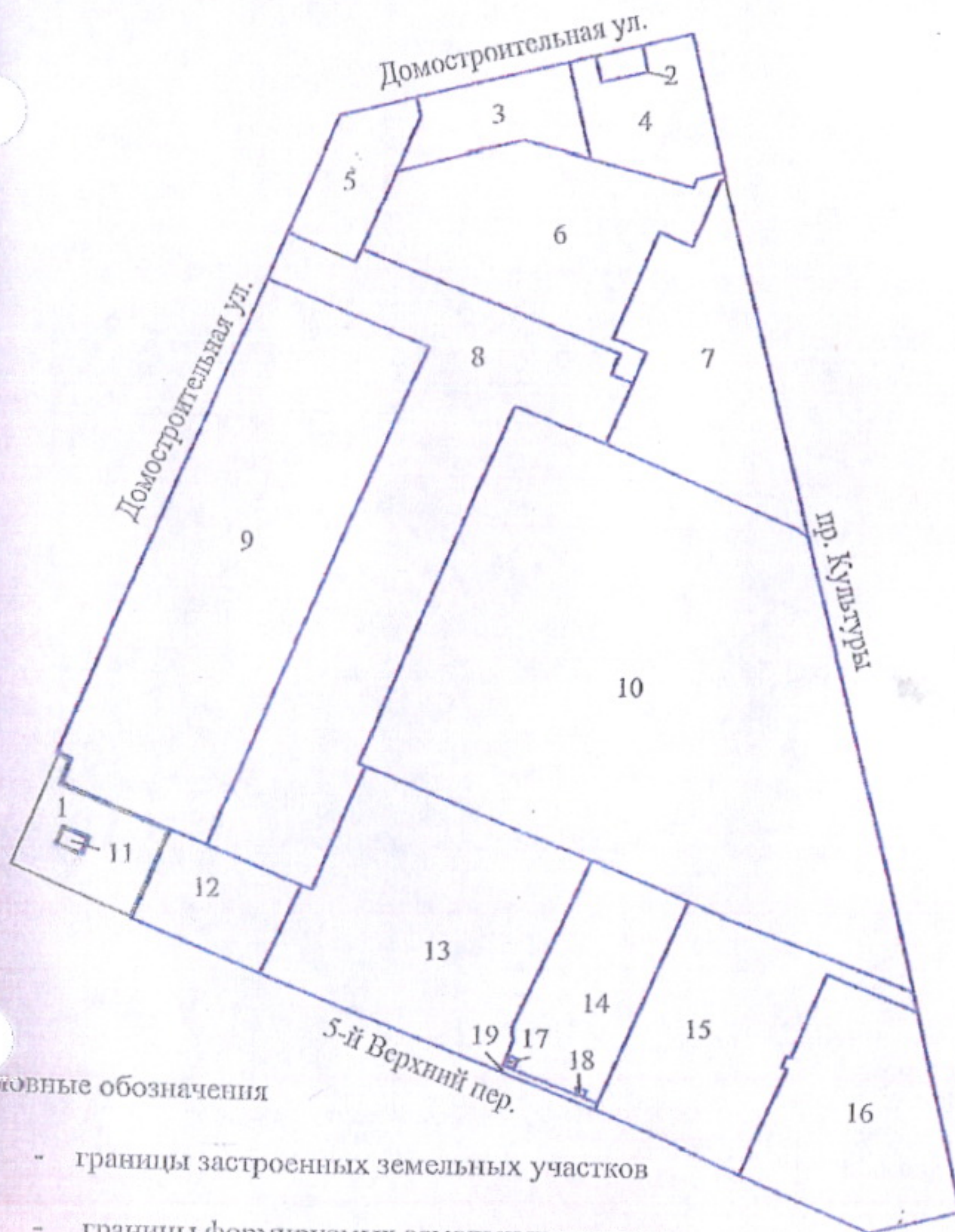




от 05.10.10 № 1338

ЧЕРТЕЖ

межевания территории части производственной зоны «Нарнас», ограниченной  
5-м Верхним пер., Домостроительной ул., пр. Культуры, в Выборгском районе  
(границы застроенных земельных участков, границы формируемых земельных участков,  
планируемых для предоставления физическим и юридическим лицам для строительства )



Символы обозначения

- границы застроенных земельных участков
- границы формируемых земельных участков,  
планируемых для предоставления физическим и  
юридическим лицам для строительства

5 - номер земельного участка

