



ПРАВИТЕЛЬСТВО САНКТ-ПЕТЕРБУРГА

ПОСТАНОВЛЕНИЕ

Комитет по
градостроительству и
архитектуре

ОКУД

31.03.2009

№ 367

Об утверждении проекта планировки территории, ограниченной наб.р.Невы, продолжением Цимлянской ул., Большеохтинским пр., пр.Шаумяна и ул.Помяловского с примыкающей территорией Якорной ул. и участка, ограниченного пр.Энергетиков, железной дорогой, Якорной ул., границей функциональной зоны «П1»/«ДР», в Красногвардейском районе

В соответствии со статьей 45 Градостроительного кодекса Российской Федерации и в целях обеспечения градостроительного развития территории, ограниченной наб.р.Невы, продолжением Цимлянской ул., Большеохтинским пр., пр.Шаумяна и ул.Помяловского с примыкающей территорией Якорной ул. и участка, ограниченного пр.Энергетиков, железной дорогой, Якорной ул., границей функциональной зоны «П1»/«ДР», в Красногвардейском районе Правительство Санкт-Петербурга

ПОСТАНОВЛЯЕТ:

1. Утвердить проект планировки территории, ограниченной наб.р.Невы, продолжением Цимлянской ул., Большеохтинским пр., пр.Шаумяна и ул.Помяловского с примыкающей территорией Якорной ул. и участка, ограниченного пр.Энергетиков, железной дорогой, Якорной ул., границей функциональной зоны «П1»/«ДР», в Красногвардейском районе в составе:

1.1. Чертеж планировки территории, ограниченной наб.р.Невы, продолжением Цимлянской ул., Большеохтинским пр., пр.Шаумяна и ул.Помяловского с примыкающей территорией Якорной ул. и участка, ограниченного пр.Энергетиков, железной дорогой, Якорной ул., границей функциональной зоны «П1»/«ДР», в Красногвардейском районе (красные линии, линии связи, объекты инженерной и транспортной инфраструктуры) согласно приложению № 1.

1.2. Чертеж планировки территории, ограниченной наб.р.Невы, продолжением Цимлянской ул., Большеохтинским пр., пр.Шаумяна и ул.Помяловского с примыкающей территорией Якорной ул. и участка, ограниченного пр.Энергетиков, железной дорогой, Якорной ул., границей функциональной зоны «П1»/«ДР», в Красногвардейском районе (линии, обозначающие дороги, улицы, проезды; границы зон планируемого размещения объектов капитального строительства) согласно приложению № 2.

ВХ. №

431

18

05

2

1.3. Положение о размещении объектов капитального строительства, характеристиках планируемого развития территории и характеристиках развития систем социального, транспортного обслуживания и инженерно-технического обеспечения, необходимых для развития территории, ограниченной наб.р.Невы, продолжением Цимлянской ул., Большеохтинским пр., пр.Шаумяна и ул.Помяловского с примыкающей территорией Якорной ул. и участка, ограниченного пр.Энергетиков, железной дорогой, Якорной ул., границей функциональной зоны «П1»/«ДР», в Красногвардейском районе согласно приложению № 3.

2. Постановление вступает в силу на следующий день после его официального опубликования.

3. Контроль за выполнением постановления возложить на вице-губернатора Санкт-Петербурга Филимонова Р.Е.

Губернатор
Санкт-Петербурга



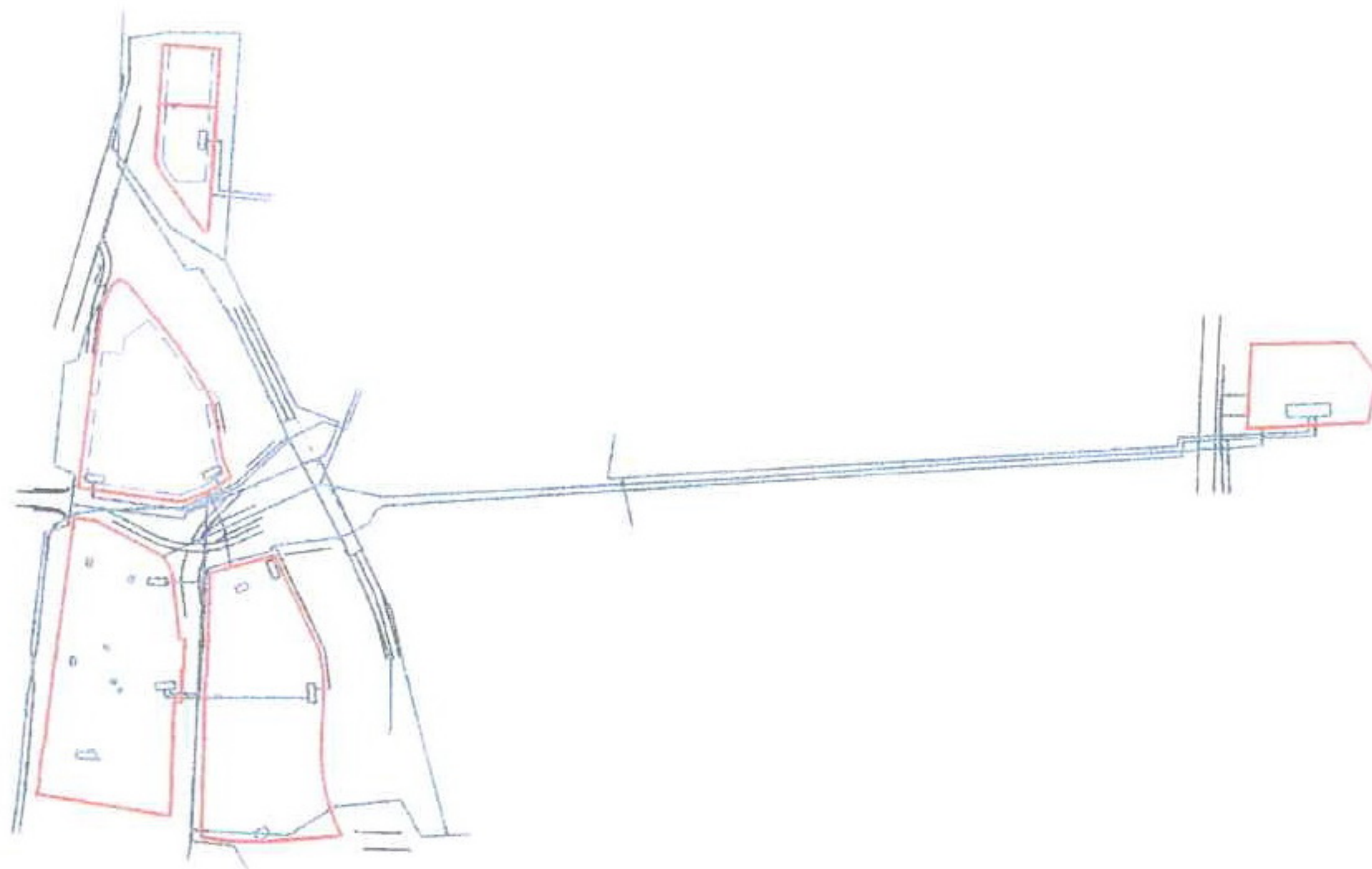
В.И.Матвиев

от 31.03.2009 № 367

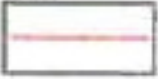




ЧЕРТЕЖ

**планировки территории, ограниченной наб. р. Невы,
продолжением Цимлянской ул., Большоохтинским пр., пр. Шаумяна
и ул. Помяловского с примыкающей территорией Якорной ул.
и участка, ограниченного пр. Энергетиков, железной дорогой,
Якорной ул., границей функциональной зоны "П1"/"ДР",
в Красногвардейском районе**

**(красные линии, линии связи, объекты инженерной и
транспортной инфраструктур)**



Условные обозначения

- | | |
|---|---------------------------------------|
|  | - красные линии |
|  | - линии связи |
|  | - объекты инженерной инфраструктуры |
|  | - объекты транспортной инфраструктуры |
|  | - объекты транспортной инфраструктуры |



от 31.03.2009 № 367

ЧЕРТЕЖ

планировки территории, ограниченной наб. р. Невы,
продолжением Цимлянской ул., Большоохтинским пр., пр. Шаумяна
и ул. Помяловского с примыкающей территорией Якорной ул.
и участка, ограниченного пр. Энергетиков, железной дорогой,
Якорной ул., границей функциональной зоны "П1"/"ДР",
в Красногвардейском районе

(линии, обозначающие дороги, улицы, проезды;
границы зон планируемого размещения объектов
капитального строительства)



Условные обозначения

- линии, обозначающие дороги, улицы, проезды
- границы зон планируемого размещения иных объектов капитального строительства
- границы зон планируемого размещения объектов социально-культурного назначения
- границы зоны планируемого размещения подземного паркинга



Приложение № 3
к постановлению
Правительства Санкт-Петербурга
от 31.03.2009 № 367

ПОЛОЖЕНИЕ

о размещении объектов капитального строительства,
характеристиках планируемого развития территории и характеристиках развития
систем социального, транспортного обслуживания и инженерно-технического
обеспечения, необходимых для развития территории, ограниченной наб.р.Невы,
продолжением Цимлянской ул., Большеохтинским пр., пр.Шаумяна
и ул.Помяловского с примыкающей территорией Якорной ул. и участка,
ограниченного пр.Энергетиков, железной дорогой, Якорной ул., границей
функциональной зоны «П1»/«ДР», в Красногвардейском районе

1. Границами проекта планировки территории, ограниченной наб.р.Невы, продолжением Цимлянской ул., Большеохтинским пр., пр.Шаумяна и ул.Помяловского с примыкающей территорией Якорной ул. и участка, ограниченного пр.Энергетиков, железной дорогой, Якорной ул., границей функциональной зоны «П1»/«ДР», в Красногвардейском районе (далее – территория) являются:

на севере - линия в створе Цимлянской ул., северная сторона Якорной ул. и проектируемая улица;

на юге - ул.Помяловского, продолжение (проектируемое) ул.Помяловского, южная сторона Якорной ул.;

на востоке - Большеохтинский пр., пр.Шаумяна и железная дорога, восточнее пр. Энергетиков;

на западе - Малоохтинский пр. и Свердловская наб.

В границах проекта планировки территории находятся памятники истории и культуры:

культурный слой центральной части г. Ниена (Охта-2);

участки культурного слоя, грунтовый могильник шведской крепости 1611-1703 гг.

Ниеншанц (Охта-1);

Дом Морского ведомства;

комплекс казарм Новочеркасского полка;

Большеохтинский мост;

Охтинская съезжая часть.

2. Положение о размещении объектов капитального строительства.

Зоны размещения первоочередных объектов комплекса общественно-делового центра «Охта»:

зона 1 - для размещения основных объектов административного комплекса общественно-делового центра «Охта» - 4,73 га;

зона 2 - для размещения комплекса «Многофункциональный театрально-концертный зал и музей современного искусства» - 1,20 га;

зона 3 - для размещения административно-общественной застройки – 12,23га;

зона 4 - для размещения объектов инженерной инфраструктуры, необходимой для освоения проектируемой территории - 2,22 га.

3. Положение о характеристиках планируемого развития территории.

Площадь проектируемой территории в границах проекта планировки – 58,9 га.

Баланс территории в границах проекта планировки:

площадь проектируемой территории – 58,9 га;

площадь кварталов в красных линиях – 22,8 га;

площадь территории общественно – делового центра – 20,33 га;

площадь водного объекта (часть р. Охты) – 4,13 га;

площадь магистралей в красных линиях – 31,2 га;

в том числе:

площадь зеленых насаждений общего пользования – 6,04 га;

площадь прочих территорий – 6,32 га.

4. Характеристика планируемого развития территории.

4.1. Формируемые земельные участки, планируемые для предоставления юридическим и физическим лицам для строительства:

для размещения комплекса «Многофункциональный театрально-концертный зал и музей современного искусства» - 1,20 га;

для размещения объектов инженерной инфраструктуры, необходимой для освоения проектируемой территории - 2,22 га.

4.2. Формируемый земельный участок для целей рекреации:

для размещения сквера – 0,8 га.

4.3. Застроенные земельные участки:

для размещения административно-общественной застройки – 18,56 га.

5. Положение о характеристиках развития систем социального, транспортного обслуживания и инженерно-технического обеспечения, необходимых для развития территории.

5.1. Характеристика развития системы социального обслуживания.

Многофункциональные общественно-деловые центры – 989 тыс.кв.м общей площади.

5.2. Характеристика развития системы транспортного обслуживания.

5.2.1. Принята следующая классификация магистральной сети Красногвардейского района:

магистраль непрерывного движения - Малоохтинский пр., Свердловская наб.;

магистральи общегородского значения - Малоохтинский пр., Большеохтинский пр., Новочеркасский пр., пр.Шаумяна, Якорная ул.;

магистраль районного значения - ул.Помяловского, Магнитогорская ул.;

улицы местного значения - Конторская ул.

5.2.2. Предусмотрено строительство одного транспортного моста в створе ул.Помяловского и Магнитогорской ул., четырехполосного транспортного тоннеля в створе пр. Шаумяна и Свердловской наб., а также реконструкция Комаровского и Малоохтинского мостов, совмещенных с транспортными развязками.

5.2.3. Предусмотрена организация обслуживания граждан пассажирским транспортом общего пользования как приоритетным, обладающим в зависимости от вида широким спектром провозных возможностей.

5.2.4. Хранение легковых автомобилей, принадлежащих работникам общественно-делового центра «Охта» и посетителям, предусмотрено в подземных этажах общественных зданий суммарной вместимостью 8 тыс. машиномест.

5.3. Характеристика развития системы инженерно-технического обеспечения.

Общее водопотребление - 4710,3 куб.м/сутки

Суммарное водоотведение – 3510,3 куб.м/сутки.

Суммарные тепловые нагрузки – 156 Гкал/час, в том числе:

по зоне 1 – 33,6 Гкал/час;

по зоне 2 – 24,0 Гкал/час;

по зоне 3 – 98,4 Гкал/час;

Газоснабжение - в объеме 36050 куб.м/ч.

Электроснабжение - общая ориентировочная нагрузка территорий общественно-делового центра «Охта» - 120 МВА. Для обеспечения тепло- и электроснабжения предусмотрено строительство ТЭЦ и отопительной котельной и семи распределительных трансформаторных подстанций.

